




Az INT-S-GR és INT-S-BL partíciókezelők INTEGRA és CA-64 riasztó vezérlőpanelekkel felépített rendszerekben történő felhasználásra készültek. Az INT-S-GR (zöld) és INT-S-BL (kék) kezelők a gombok háttérvilágításának színében térnek el egymástól. A partíciókezelők egy partíció élesítési módjának vezérlésére, elektromágneses zár működésének vezérlésével beléptetés-vezérlés funkció megvalósítására, valamint ezen ajtók zárt állapotának felügyeletére szolgálnak. A kezelő lehetővé teszi a felhasználói kód megváltoztatását és külső eszközök vezérlőfunkcióinak meghívását.

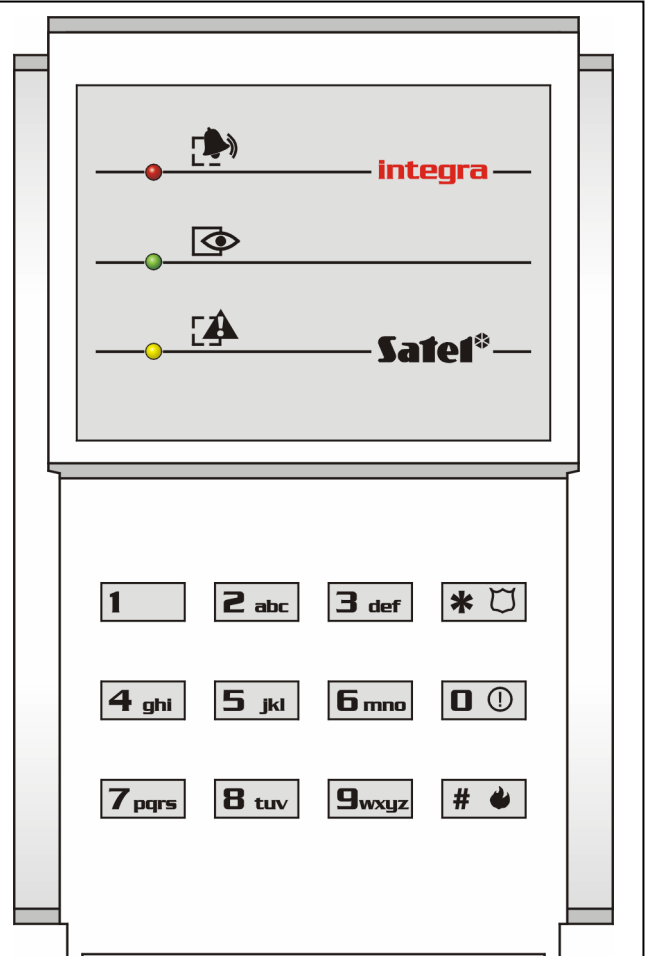
Ez a kézikönyv az 1.11 vagy újabb firmware verzióval rendelkező partíciókezelőkre vonatkozik.

## 1. Partíciókezelő leírása

A partíciókezelő 12 folyamatosan vagy időszakosan (automatikus bekapcsolás) működő háttérvilágítással ellátott gombbal rendelkezik.

LED jelzések:

-  - **RIASZTÁS** (piros) – folyamatos fénye a kezelő által működtetett partícióban folyamatban lévő riasztásjelzést, míg villogása egy korábban bekövetkezett riasztási eseményt jelez.
-  - **ÉLESÍTETT** (zöld) – folyamatos fénye a kezelőhöz kijelölt partíció élesített állapotát, míg villogása a kilépési késleltetés visszaszámlálását jelzi.
-  - **HIBA** (sárga) – villogása egy technikai probléma bekövetkeztét jelzi. A jelzés az egész rendszerre vonatkozik, nem csak a kezelő által vezérelt partícióra. A jelzett hiba típusa az LCD kezelőn ellenőrizhető. A kezelő által vezérelt partíció élesítése letiltja, míg hatástalanítása visszaállítja a hibajelzést.

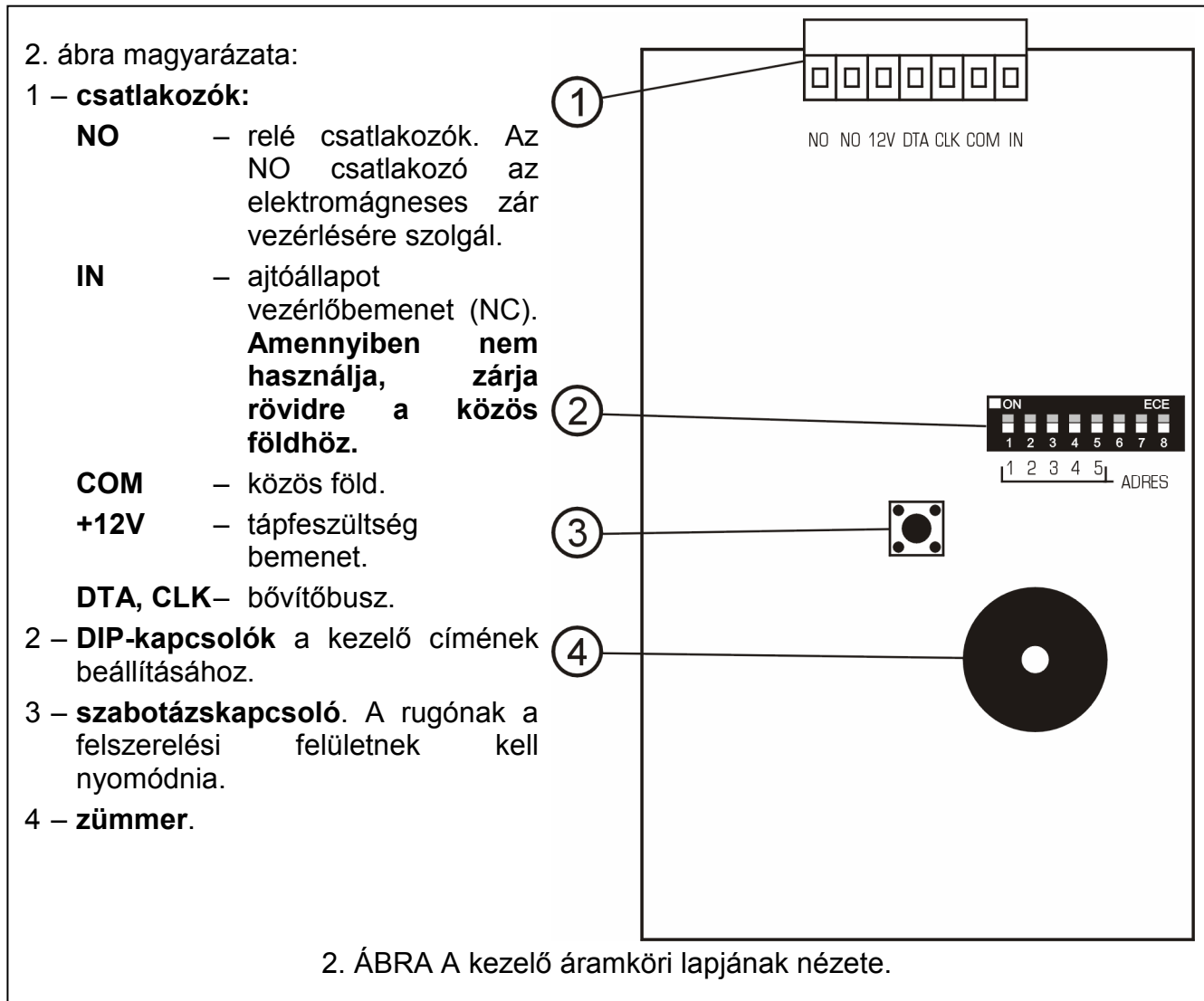


1. ÁBRA Partíciókezelő.

Az összes LED felváltott villogása (felülről lefelé) a kezelő és a vezérlőpanel közötti kommunikáció megszűnését jelzi. Ez az állapot bekövetkezhet akkor is, amikor a STARTER program fut a vezérlőpanelben, vagy a kezelő és a vezérlőpanel közötti kábelkapcsolat megsérülése esetén.

**Megjegyzés:** Élesített állapotban a vezérlőpanel beállításaitól függően az összes LED kikapcsolt állapotban lehet.

A partíciókezelő használatáról szóló információ az INTEGRA vezérlőpanel felhasználói kézikönyvében található.



## 2. Modul felszerelése és csatlakoztatása

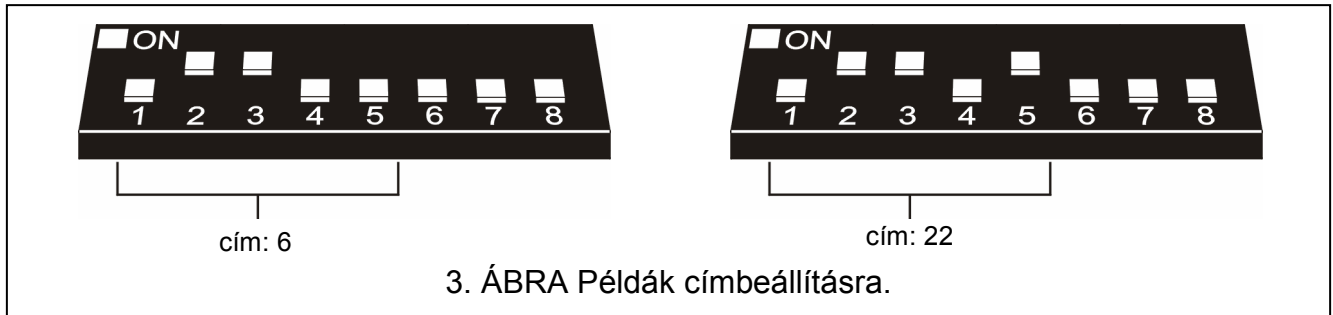
**Megjegyzés:** A modul létező rendszerhez történő csatlakoztatás előtt kapcsolja le az egész rendszer tápfeszültségét.

1. Nyomja be a záróreteszt a modul műanyag házának alsó részén és távolítsa el a fedelet.
2. Vezesse keresztül a vezetéket a modul hátoldalának négyzetes nyílásán.
3. Rögzítse a modul hátoldalát a falhoz.
4. A DTA, CLK és COM csatlakozókat kösse össze a vezérlőpanel áramköri lapjának bővítő buszához.

5. A DIP-kapcsolók használatával állítsa be a kezelő címét. A cím az 1 – 5 –ig DIP-kapcsolók segítségével állítható be (a többi kapcsoló állapota lényegtelen). A beállított címnek eltérőnek kell lennie a vezérlőpanel bővítői buszára csatlakoztatott többi eszköz címétől. A kezelő címének meghatározásához adja össze az egyes DIP-kapcsolókkal beállított értékeket az 1. táblázatnak megfelelően.

Kapcsoló száma	1	2	3	4	5
<b>Számérték</b> (DIP kapcsoló BE állapotában)	<b>1</b>	<b>2</b>	<b>4</b>	<b>8</b>	<b>16</b>

1. TÁBLÁZAT



3. ÁBRA Példák címbeállításra.

Az öt DIP-kapcsoló 32 bővítő egyedi címének beállítását teszi lehetővé (0-tól 31-ig). Az azonos bővítő buszra csatlakoztatott bővítők címei nem ismétlődhetnek, de a címzésük lehet véletlenszerű. Azonban ajánlott egymást követő címek beállítása az azonos bővítő buszra csatlakoztatott modulok és bővítők számára 0-tól kezdődően. Ez lehetővé teszi a rendszer bővítése során előforduló címzési problémák elkerülését.

6. Csatlakoztassa a modul tápfeszültségét a +12V csatlakozóra. A kezelő tápfeszültségének biztosítása nem kizárólag a vezérlőpanel áramköri lapjáról biztosítható. Kiegészítő tápegység vagy tápegységgel rendelkező bővítő alkalmazása is lehetséges ebből a célból. A kábelek csatlakoztatásának részletes leírása a riasztó vezérlőpanel telepítési kézikönyvében található meg.
7. Csatlakoztassa az ajtóállapotát figyelő érzékelő vezetékét az IN és COM csatlakozókra.
8. Amennyiben a kezelő, mint kódzár üzemel, csatlakoztassa az elektromágnes zár vezetékét (vagy más eszközt) az NO csatlakozókra.
9. Zárja vissza a házat.

### 3. Partíciókezelő elindítása

1. Kapcsolja be a riasztórendszer tápfeszültségét.
2. Az LCD kezelő menüjéből hívja meg a „Bővítő azonosítás” funkciót (→Szervizmód; →Struktúra; →Hardver). Azonosítás után a beállítások értéke nulla vagy „nincs”, valamint az opciók állapota inaktív lehet. Amennyiben a gombok megnyomása nem kerül elismerésre, akkor jusson eszébe, hogy a modul nem fog reagálni a kód bevitelére sem.

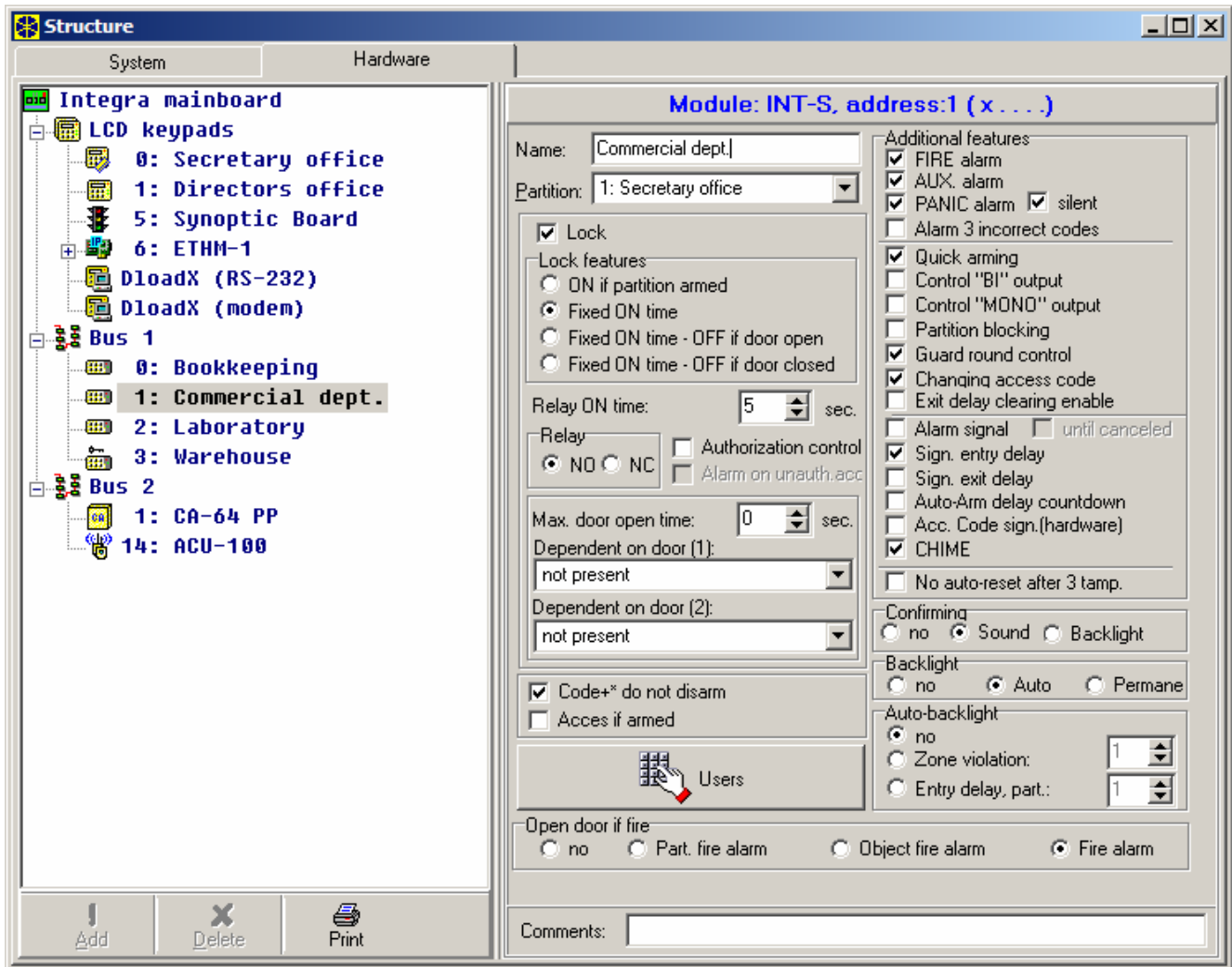
**Megjegyzés:** Az azonosítási folyamat során a vezérlőpanel egy speciális (16 bites) kódot ment a modul memóriájába, a modul rendszerbeli jelenlétének ellenőrzése céljából. A modul kicserélése egy másikra új azonosítás elvégzése nélkül (még ha ugyan az a cím is van beállítva a DIP-kapcsolókkal) riasztás jelzés indítását fogja eredményezni (modul szabotázs – ellenőrzéshiba).

3. Az LCD kezelő vagy a DloadX / Dload64 programot a kezelő funkcióinak beállításához és határozza meg az adott partíciókezelő használatára feljogosított felhasználókat.

4. Lépjen ki a szervizmódból vagy zárja le a PC-vel történő kommunikációt és mentse az adatokat a FLASH memóriába.

## 4. Partíciókezelő beállításainak programozása

A partíciókezelő programozható LCD kezelővel (→Szervizmód →Struktúra →Hardver →Bővítők →Beállítások →*bővítő kiválasztás*) vagy számítógéppel a DLOADX/DLOAD64 program segítségével. Az alább leírt beállítások és opciók programozhatók. Néhány funkciónál az LCD kezelőben látható rövidítés is jelzésre kerül.



### 4. ÁBRA DLOADX program ablaka a partíciókezelő opcióival.

**Név** – a modul egyedi elnevezése (max 16 karakter). Ez az opció az LCD kezelőben a következő útvonalon érhető el; →Szervizmód →Struktúra →Hardver →Bővítők →Nevek →*bővítő kiválasztás*).

**Partíció** a kezelőhöz a listából kijelölt partíció.

**Zár tulajdonság** – LCD kezelőben elérhető opció – aktiválásával elérhetővé válik a **Zár** almenü.

**Zár (DLOADX)/Zár tulajdonság (DLOAD64)** – aktiválásával elérhetővé válnak a zár tulajdonság opciók.

**A „Zár tulajdonság” (LCD/DLOAD64) és „Zár” (DLOADX) az elektromágneses ajtózár (vagy egyéb más a belépést vezérlő eszköz) partíciókezelő általi működtetésére vonatkozik.** Ez a funkció bármely a „Felhasználók” opcióban kiválasztott felhasználó számára elérhető. A funkció az **NO** típusú relékontaktus vezérlése (zár; nyit) által kerül

végrehajtásra. A relékontaktus normál (alapvető) állapota függ a „Relé típus” opció beállításától. A funkció leírása tipikus alkalmazásra vonatkozik.

### **Zár tulajdonság (DLOADX)/Zár (DLOAD64)**

**BE, ha a partíció élesített** – ezen opció kiválasztása a relé bistabil állapotú működését eredményezi (pl. a partíció élesített állapotban aktív, míg hatástalanított állapotában inaktív).

**Megjegyzés:** *Ezen működési mód kiválasztása esetében a relé automatikusan fogja az állapotát változtatni, amennyiben a partíciót az adott kezelőről hatástalanítják. Ha a partíciót másik kezelőről hatástalanítják a relé állapota a kód és a [\*] adott partíciókezelőn történő bevitelkor fog megváltozni.*

**BE rögzített ideig [BE idő]** – ezen opció kiválasztása a relé monostabil működését eredményezi. Amennyiben az ajtónyitás funkciót meghívja a felhasználó ([CODE] [\*]), a relé a „Relé BE idő”-ben beprogramozott időre válik aktívvá, majd visszatér normál állapotába.

**BE rögzített ideig – KI az ajtó kinyitásáig [BE, nyitás→ki]** – a relé az ajtó kinyitásáig (az IN bemenet földről történő leválasztása) aktív, de maximum a „relé BE idő”-ben beállított ideig.

**BE rögzített ideig – KI az ajtó zárásakor [BE, zárás→ki]** – a relé aktív amíg az ajtó nyitva van (az IN bemenet le van választva a földről) és az ajtó visszazárásakor áll vissza alaphelyzetébe (az IN bemenet ismételt földre történő csatlakoztatásakor), de maximum a „relé BE idő”-ben beállított ideig.

**Relé BE idő** – a relé aktív állapotának időtartama. A „Relé BE idő” értéke **1** és **255** mp. között lehet.

**Relé** – az opció a relé kontaktusának működési módját határozza meg.

**NO** – az NO kontaktus alaphelyzetben nyitva van, a relé aktiválásakor záródik (az aktív állapotának ideje alatt).

**NC** – az NC kontaktus alaphelyzetben zárva van, a relé aktiválásakor bont (az aktív állapotának ideje alatt).

**Jogosultság ellenőrzés [Jogtalan. esem.]** – az ajtónak a kód kezelőn történő bevitele nélküli kinyitása (pl. kulccsal) egy „Jogosulatlan ajtónyitás” riasztást indít, amelyik a 93 (JOGOSULATLAN HOZZÁFÉRÉS) típusú kimeneten is jelezhető.

**Riasztás jogosulatlan hozzáféréskor [Jogtalan. riaszt.]** – a modulhoz kijelölt partíció élesített állapota esetén az ajtó jogosulatlan kinyitása riasztást indít, amelyik a 94 (RIASZTÁS – JOGOSULATLAN HOZZÁFÉRÉS) típusú kimeneten is jelezhető.

**Max. ajtónyitás idő** – ez határozza meg azt az időt, melynek letelte után a modul „Hosszan nyitott ajtó” eseményt fog a vezérlőpanelnek jelenteni és hangos riasztásjelzést indítani. Értéke **0** és **255** mp- között programozható.


**1-es ajtótól függ (vagy 2-es ajtótól függ)** – ez a funkció azon ajtók listáját mutatja meg, amelyből kiválasztható ajtónak zárt állapotban kell lennie a zár működtetéséhez. Az ajtó állapotának a felügyelete a partíciókezelő, a kódzár vagy a CA-64 SR proximity-kártyaolvasó modul IN bementén, továbbá 57 (Technikai – Ajtónyitás) típusú zónán keresztül történik. Két egymástól függő ajtó kiválasztása lehetséges. A funkció lehetővé teszi „zsilip” rendszerű átjáró létrehozását.


**Kód+\* nem hatástalanít [Kód\* nem hatl.]** – amennyiben ez az opció a kód bevitele és a „\*”-gal történő megerősítése nem hatástalanítja a partíciót és nem aktiválja a relét sem (megelőzi az ajtó kinyitását).


**Hozzáférés élesített állapotban** [Kód\* éles.ben] – amennyiben ez az opció engedélyezve van a kód bevitele és \*-gal történő megerősítése nem hatástalanítja a partíciót, de a relét aktiválni fogja (lehetővé teszi az ajtó kinyitását). Az opció elérhető, ha a KÓD+\* NEM HATÁSTALANÍT [Kód\* nem hatl.] opció engedélyezve van.

**Mester felhasználó/Felhasználók** – ez a funkció határozza meg, hogy mely mester felhasználó/felhasználók vannak feljogosítva az adott kezelő használatára.

## Riasztások

**Tűzriasztás** – a  gomb lenyomása és nyomvatartása tűzriasztást fog indítani.

**Kiegészítő-riasztás** [Orvosi riasztás] – a  gomb lenyomása és nyomvatartása kiegészítő-riasztást fog indítani.

**Pánikriasztás** – a  gomb lenyomása és nyomvatartása pánikriasztást.

**Csendes pánikriasztás** – amennyiben az opció engedélyezve van, a kezelőről indított pánikriasztás nem indítja el a hangjelzést, ehelyett egy üzenetet küld a távfelügyeleti állomásnak aktiválja a 12 (CSENDES RIASZÁS) típusú kimenetet.

**3 hibás kód riasztás** [3 hibás kód] – riasztás indul, amennyiben egy ismeretlen kód háromszor kerül bevitele a vezérlőpanelnek.

## Opciók

**Gyorsélesítés** – gyors partícióélesítés:

- Teljes élesített mód – nyomja meg egymás után a [0] és [#] gombokat (CA-64 és INTEGRA vezérlőpanelek bármelyik firmware verzióval) vagy a [1] és [#] gombokat (1.05 firmware verziójú INTEGRA vezérlőpanel);
- Teljes élesített mód + zónaáthidalás engedélyezett ÁTHIDALÁS, HA NINCS KILÉPÉS funkcióval – nyomja meg egymás után a [1] és [#] gombokat (1.06 firmware verziójú INTEGRA vezérlőpanel);
- Élesítés belső zónák nélkül – nyomja meg egymás után a [2] és [#] gombokat (1.05 vagy újabb firmware verziójú INTEGRA vezérlőpanel);
- Élesítés belső zónák és belépési késleltetés nélkül – nyomja meg egymás után a [3] és [#] gombokat (1.05 vagy újabb firmware verziójú INTEGRA vezérlőpanel).

**BI kimenetvezérlés** – a kezelő elfogadja a „BI kimenet” típusú kódokat.

**MONO kimenetvezérlés** – a kezelő elfogadja a „BI kimenet” típusú kódokat.

**Partícióblokkolás** – a partíció élesített állapotában az őrző kódjának bevitele átmenetileg áthidalja a partíciót.

**Őrző ellenőrzés** – az őrző kódjának bevitele ([KÓD][#] vagy [KÓD][\*]), mint az őrző teljesítése kerül feljegyzésre.

**Hozzáférési kód megváltoztatása** – az opció engedélyezi a felhasználói kód megváltoztatás funkcióját.

## Jelzések

**Riasztásjelzés (rögzített idő)** – az adott partíció riasztásának hangos jelzése (a teljes riasztási idő alatt).

**Riasztásjelzés (reteszelt)** – az adott partíció riasztásának hangos jelzése a riasztás törléséig.

**Belépési késleltetés jelzése** – a belépési idő visszaszámlálásának hangos jelzése.

**Kilépési késleltetés jelzése** – a kilépési idő visszaszámlálásának hangos jelzése.

**Auto-Élesítés késleltetés visszaszámlálás** – a kezelőhöz kijelölt partíció auto-élesítésés késleltetés visszaszámlálásának hangos jelzése.

**Hozzáférési kód jelzése (hardver)** – az opció engedélyezése aktiválja a kódbevitelének vezérlőpaneltől független elismerését. Az opció használata kiterjedt méretű riasztórendszerben hasznos a kód bevitele és a vezérlőpanel által előidézett közötti számottevő időkésedelem miatt. Az opció csak INTEGRA vezérlőpanelben érhető el.

**Megerősítés** – az opció határozza meg a vezérlőpanel és a partíciókezelő felhasználója közötti kommunikáció módját:

**Nincs** – a kezelő funkcióinak működtetése nem kerül nyugtázásra.

**Hang** – a kezelő a riasztó vezérlőpanel felhasználó kézikönyvében leírt hangjelzéseket állítja elő.

**Háttérfény** – a hangjelzést felváltja a kezelő háttérvilágításának villogtatására a riasztó vezérlőpanel felhasználói kézikönyvében leírtaknak megfelelően.

**Háttérfény** – a kezelő háttérvilágításának módját határozza meg.

**Nincs** – a kezelő háttérvilágítása ki van kapcsolva.

**Auto** – a kezelő háttérvilágítása automatikusan bekapcsol bármelyik gomb megnyomásának hatására. A funkciónak további kiegészítő opciókkal rendelkezik („Auto-háttérfény” LCD kezelőben):

- **nincs auto-háttérfény** – a megvilágítás csak a gombok egyikének megnyomásakor aktiválódik,
- **zónasértés** – a megvilágítás a gombok egyikének megnyomásakor vagy zónasértéskor aktiválódik,
- **partíció belépési késletetés** – a megvilágítás a gombok egyikének megnyomásakor vagy a jelzett partíció belépési idejének visszaszámlálásakor aktiválódik.

**Megjegyzés:** A kezelő automatikus megvilágítása az aktiválás pillanatától vagy az utolsó gombnyomástól számított kb. 40 mp-re kapcsol be.

**Folyamatos** – a kezelő háttérvilágítása folyamatosan be van kapcsolva.

**Nincs auto-törlés 3 szabotázs után** – mindegyik bővítő automatikusa letiltja a szabotázsriasztást az adott bővítő 3 egymást követő (nem törölt) szabotázsriasztása után. Ez megakadályozza ugyanannak az eseménynek a vezérlőpanel memóriájába történő többszörös bejegyzését. Az opció engedélyezése lehetővé teszi a tulajdonság letiltását.

**Ajtónyitás tűz esetén [Ajt.tűz esetén]** – az ajtó blokkolásának a módját vezérli tűzriasztás esetén:

- **Nincs** – a tűzriasztás nincs hatással az ajtó blokkolására,
- **Partíció tűzriasztás** – a partíció tűzriasztása megszünteti a modul által működtetett ajtó blokkolását,
- **Objektum tűzriasztás** – az objektum tűzriasztása megszünteti a modul által működtetett ajtó blokkolását,
- **Tűzriasztás** – a rendszer tűzriasztása megszünteti a modul által működtetett ajtó blokkolását.

## 5. Műszaki adatok

Névleges tápfeszültség ( $\pm 15\%$ ).....	12 V DC
Maximális áramfelvétel.....	66 mA
Átlagos áramfelvétel.....	24 mA
Relé maximális kapcsolási feszültsége .....	24 V
Relé maximális kapcsolási árama .....	2 A
Környezeti osztály .....	II
Működési hőmérséklettartomány .....	-10 °C...+55 °C
Méreték (szél x mag x mély) .....	80x127x24 mm
Tömeg .....	110 g

A legfrissebb EC megfelelési nyilatkozatok és engedélyek letölthetők a  
[www.satel.pl](http://www.satel.pl)  
weboldalról.



**MASCO**  
SECURITY & GATE AUTOMATION TRADE LTD.

SATEL sp. z o.o.  
ul. Schuberta 79  
80-172 Gdańsk  
POLAND  
tel. + 48 58 320 94 00  
info@satel.pl  
www.satel.pl